



**WEDSTRIJDBEPALINGEN**  
**Nederlands Studenten Kampioenschap Fleetrace**  
Polyvalkklasse  
Georganiseerd door **R.S.Z.V.**  
in samenwerking met  
**WaterSportvereniging Heeg**  
Onder de auspiciën van het Watersportverbond  
van zaterdag 07 oktober tot en met zondag 08 oktober 2023  
locatie: Heegmeer

De notatie '[NP]' in een regel betekent dat een boot niet tegen een andere boot mag protesteren bij het overtreden van die regel. Dit wijzigt RvW 60.1(a).

## 1. REGELS

- 1.1 Het evenement is onderworpen aan de Regels zoals gedefinieerd in de *Regels voor Wedstrijdzeilen (RvW)*.
- 1.2 RvW A5.1 en A5.2 zijn gewijzigd in WB 12.3, RvW 35, A5.1, A5.2 en A10 zijn gewijzigd in WB 16.3, RvW 62.1(a) is gewijzigd in WB 16.4.
- 1.3 Alle deelnemers en ondersteunende personen moeten zich houden aan de coronaregels van de Nederlandse Overheid. Zie voor de regels: <https://www.rijksoverheid.nl/onderwerpen/coronavirus-covid-19>.

## 2. WIJZIGINGEN IN DE WEDSTRIJDBEPALINGEN

- 2.1 Iedere wijziging van de wedstrijdbepalingen zal worden bekend gemaakt vóór 9.00 uur op de dag dat deze van kracht wordt, behalve dat iedere wijziging in het schema van de wedstrijden zal worden bekend gemaakt vóór 20.00 uur op de dag voordat deze van kracht wordt.



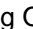
## 3. COMMUNICATIE MET DEELNEMERS

- 3.1 Mededelingen aan deelnemers zullen worden vermeld op het officiële mededelingenbord dat is geplaatst op: <https://manage2sail.com/nl-NL/event/WSHNSK2023#!/>
- 3.2 Het wedstrijdbureau bevindt zich in Watersportcentrum Heeg, Pharschoeke 101, 8601 CW Heeg, email: [wedstrijdzaken@wsheeg.nl](mailto:wedstrijdzaken@wsheeg.nl)

## 4. [DP] GEDRAGSCODE

- 4.1 Deelnemers en ondersteunende personen moeten voldoen aan redelijke verzoeken van race officials.
- 4.2 Deelnemers en ondersteunende personen moeten alle uitrusting van de organiserende autoriteit met zorg, zeemanschap behandelen, in overeenstemming met alle gebruiksinstructies en zonder de functionaliteit ervan te verstoren.

## 5. SEINEN OP DE WAL

- 5.1 Seinen op de wal zullen worden getoond aan de vlaggenmast aan het WSH Watersportcentrum.
- 5.2 Wanneer vlag OW    getoond wordt op de wal, wordt '1 minuut' vervangen door 'niet minder dan 30 minuten' in wedstrijdsein OW.

## 6. PROGRAMMA VAN WEDSTRIJDEN

- 6.1 WB Addendum C toont het startschema.
- 6.2 Eén extra wedstrijd per dag mag worden gezeild op voorwaarde dat geen klasse meer dan één wedstrijd op het schema vóór komt en de wijziging in overeenstemming met WB 2.1 is gemaakt.
- 6.3 Om boten te waarschuwen dat een wedstrijd of wedstrijdreeks spoedig zal beginnen, zal de oranje vlag van de startlijn met één geluidsein worden getoond ten minste vijf minuten voordat het waarschuwingsein wordt getoond.
- 6.4 Op de laatste geplande wedstrijddag zal geen waarschuwingsein gegeven worden na 15:30u.



## 7 KLASSEVLAGGEN

7.1 De klassenvlag is vlag "W"

## 8 WEDSTRIJDGEBIED

8.1 WB Addendum A toont de plaats van het wedstrijdgebied.

## 9 BANEN

9.1 De tekening in Addendum B toont de banen en bij benadering de hoeken tussen de rakken, de volgorde waarin de merktekens moeten worden voorbijgevaaren en de kant waar elk merkteken moet worden gehouden.

9.2 Het aantal te varen rondes wordt aangegeven bij het waarschuwingssein met een wit bord met rode cijfers.

## 10 MERKTEKENS

10.1 Merktekens 1, 2, 3 zullen rode ronde boeien met corresponderend nummer zijn.

10.2 De start - en finishmerktekens zijn Aan stuurboordzijde het start-/finishschip. Aan bakboordzijde een gele cilindrische boei.

10.3 Een wedstrijdcomité vaartuig dat een koersverandering aangeeft is een merkteken zoals beschreven in WB 13.1.

## 11 HINDERNISSEN

11.1 Het is deelnemers aan de wedstrijd verboden om zich tijdens het wedstrijdzeilen te bevinden in de betonde vaargeul door het Heegermeer, het Johan Friso Kanaal. De genoemde vaargeul, een gebied kenbaar gemaakt aan de lijn gevormd door de betonning, geldt als een hindernis in de zin van de Definities RvW. Zie hiervoor ook WB Addendum A.

## 12 DE START

12.1 De startlijn zal liggen tussen de vlaggenlijn (voorzijde) van de oranje vlag op het stuurboord merkteken van de start en de baanzijde van het bakboord merkteken van de start.

12.2 Boten waarvoor het waarschuwingssein nog niet is gegeven moeten het startgebied vermijden, gedurende de startprocedures voor andere wedstrijden.

12.3 Een boot die later start dan 4 minuten na zijn startsein zal de score DNS krijgen. Dit wijzigt RvW A5.1 en A5.2.

## 13 WIJZIGEN VAN HET VOLGENDE RAK VAN DE BAAN

13.1 Om het volgende rak van de baan te wijzigen zal het wedstrijdcomité het oorspronkelijke merkteken of de finishlijn naar een nieuwe positie verplaatsen.

## 14 DE FINISH

14.1 De finishlijn zal liggen tussen de vlaggenlijn van de blauwe vlag op het finishmerkteken aan stuurboordzijde en de baanzijde van het finishmerkteken aan bakboordzijde.

## 15 STRAFSISTEEM (NVT)

## 16 TIJDSLIMIETEN [EN STREEFTIJDEN]

16.1 De tijdslijmieten voor merkteken 1, de tijdslijmieten voor een wedstrijd (zie RvW 35), en de tijdslijmieten voor de finish staan in de tabel hieronder,

Merkteken 1 tijdslijmieten	Wedstrijd tijdslijmieten	Finish tijdslijmieten
20 minuten	75 minuten	20 minuten

16.2 Als geen enkele boot merkteken 1 heeft gepasseerd binnen de tijdslijmieten, wordt de wedstrijd afgebroken.

16.3 De Finish tijdslijmieten is de tijd voor boten om te finishen nadat de eerste boot de baan heeft gezeild en gefinisht is. Boten die niet finishen binnen de Finish tijdslijmieten, en zich later niet terugtrekken, bestraft worden of verhaal krijgen, krijgen een score tijdslijmieten verstreken (TLE) zonder verhoor. Een boot



met een TLE-score zal punten krijgen voor de finishplaats één meer dan de punten gescoord door de laatste boot die finishte binnen de Finish tijdlimiet. Dit wijzigt RvW 35, A5.1, A5.2 en A10.

**16.4** Het niet halen van de beoogde tijd is geen reden voor verhaal. Dit wijzigt RvW 62.1(a).

## **17 VERHOORAANVRAGEN**

**17.1** De protesttijdlimiet is 60 minuten nadat de laatste boot gefinisht is in de laatste wedstrijd van de dag, of nadat het wedstrijdcomité aangeeft dat er vandaag geen wedstrijden meer worden gevaren, welke van de twee het laatste is. De tijd zal getoond worden op het officiële online mededelingenbord.

**17.2** Verhoor aanvraagformulieren zijn online verkrijgbaar op <https://juryterminal.manage2sail.com/>. Vooraf aan de wedstrijden ontvangen deelnemers per team een email met inloggegevens. Er zullen ook fysieke formulieren verkrijgbaar via de studenten commissie R.S.Z.V.

**17.3** Mededelingen zullen worden getoond binnen 30 minuten na de protesttijdlimiet om deelnemers op de hoogte te brengen van verhoren waarin zij partij zijn of zijn genoemd als getuigen. Verhoren worden in de protestkamer gehouden, die zich bevindt in het WSH-Watersportcentrum, beginnend op de aangekondigde tijd op het protestbehandelingsschema:

<https://www.manage2sail.com/nl-NL/event/WSHNSK2023#!/onb?tab=protesttimes>

## **18 [NP][DP] VEILIGHEIDSVOORSCHRIFTEN**

**18.1** [DP] Een boot die zich terugtrekt uit een wedstrijd moet het wedstrijdcomité bij de eerst mogelijke gelegenheid op de hoogte brengen. Direct nadat hij terug aan de wal is, zal de boot een verklaring van terugtrekking sturen via <https://juryterminal.manage2sail.com/>.

## **19 VERVANGING VAN BEMANNING OF UITRUSTING**

**19.1** Vervanging van deelnemers zal niet worden toegestaan zonder voorafgaande schriftelijke goedkeuring van het wedstrijdcomité.

De Verantwoordelijk persoon mag niet vervangen worden

## **20 CONTROLE OP UITRUSTING EN METING**

**20.1** Een boot of uitrusting mag te allen tijde worden geïnspecteerd op naleving van de klassenregels, de aankondiging en wedstrijd bepalingen.

**20.2** [DP] een boot moet naar een aangewezen gebied gaan, als een wedstrijdofficial hem dat aangeeft.

## **21 BESCHIKBAAR GESTELDE BOTEN**

**21.1** Boten zullen beschikbaar gesteld worden door de organiserende autoriteit. Zie voor verdere bepalingen WB Addendum D.

## **22 OFFICIËLE BOTEN**

**22.1** Officiële boten van het wedstrijdcomité zullen herkenbaar zijn aan een witte vlag met rode letters 'RC' en een oranje RESCUE-vlag. Het start-/finishschip is herkenbaar aan de officiële WSH-vlag.

## **23 [DP] ONDERSTEUNENDE TEAMS**

**23.1** Teamleiders, coaches en andere ondersteunende personen moeten buiten de gebieden waar boten wedstrijdzeilen blijven, van het moment van het voorbereidingssein voor de eerste klasse totdat alle boten zijn gefinisht of zich hebben teruggetrokken of het wedstrijdcomité het sein voor uitstel, algemene terugroep of afbreken geeft.

## **24 AFVAL AFGIFTE**

**24.1** Afval kan worden afgegeven aan officiële boten of vaartuigen van ondersteunende personen.

## **25 ORGANISATIE**

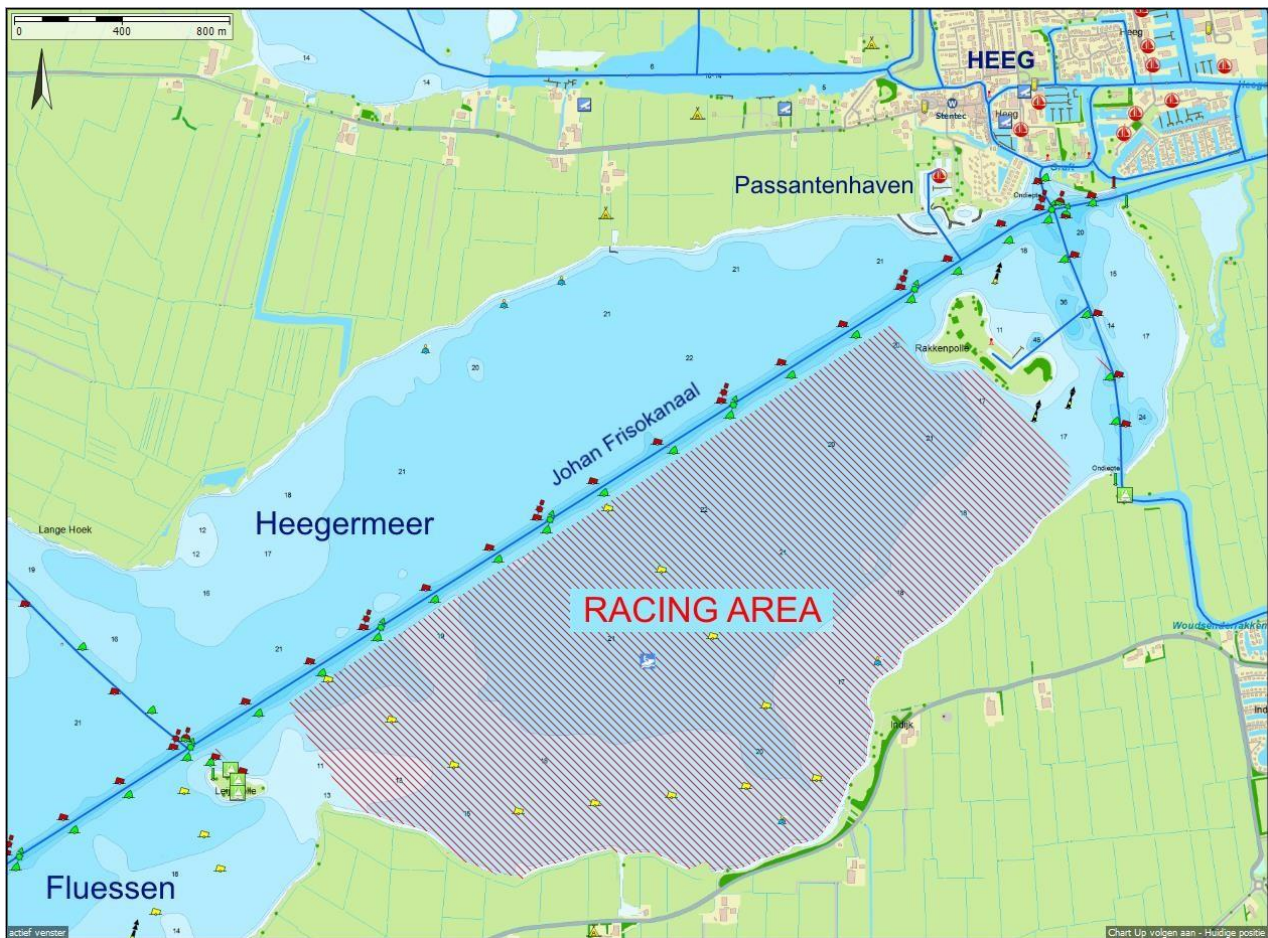
De wedstrijdleader is	: Maarten Stuurman
De voorzitter van het protestcomité is	: (Nog in te vullen)
De voorzitter van het technisch comité is	: een lid van het comité van R.S.Z.V.



## ADDENDUM A: DE PLAATS VAN HET WEDSTRIJDGEBIED

### A. WEDSTRIJDGEBIED

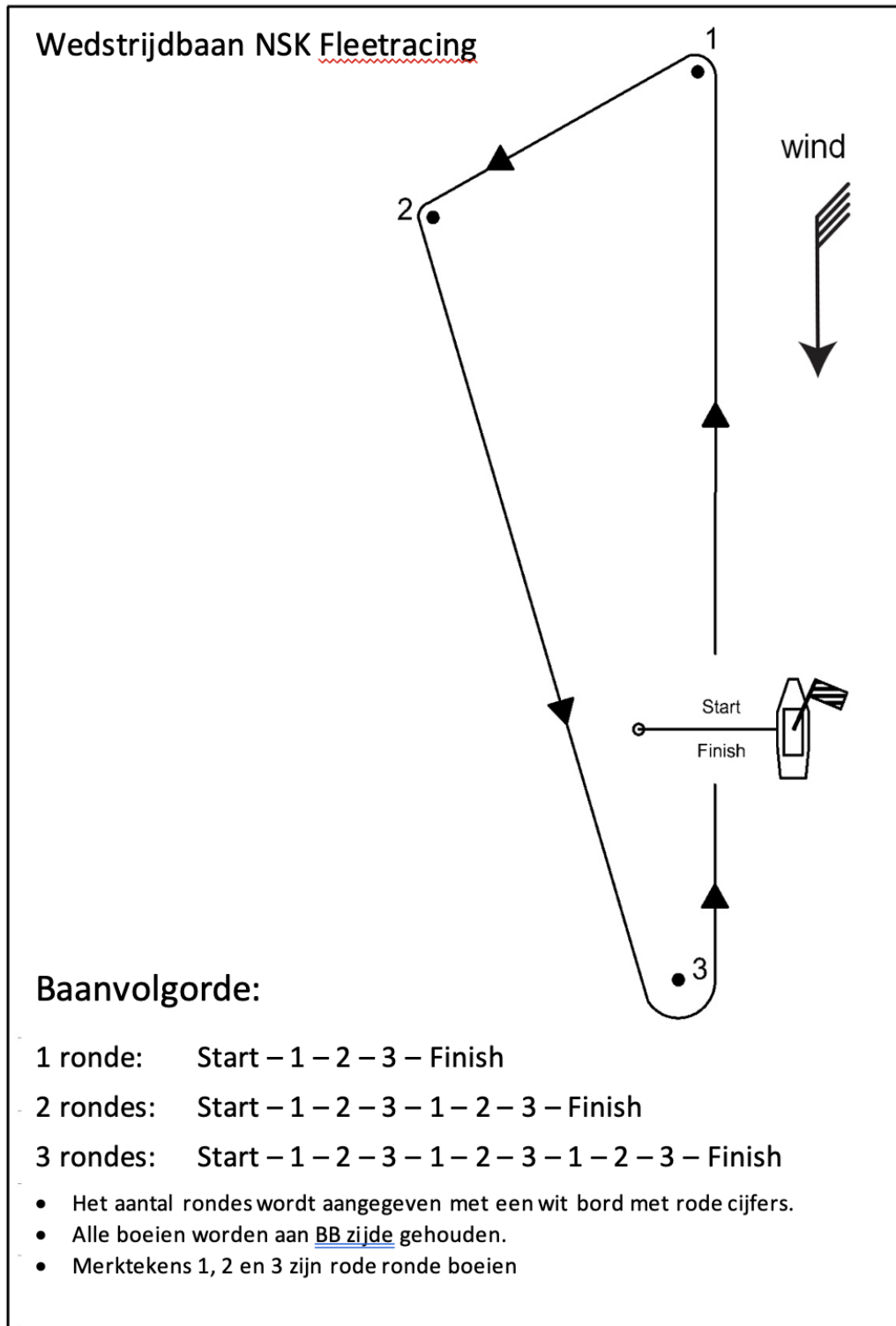
- A.1. Het wedstrijdgebied bevindt zich ten **zuiden** van het Johan Frisokanaal (de betonde vaargeul) in het Heegermeer zoals op onderstaande kaart is aangegeven.
- A.2. Het is deelnemers aan de wedstrijd verboden om zich tijdens het wedstrijdzeilen te bevinden in de betonde vaargeul door het Heegermeer. De genoemde vaargeul, een gebied kenbaar gemaakt aan de lijn gevormd door de betonning, geldt als een hindernis in de zin van de Definities RvW.
- A.3. Bij het passeren van de vaargeul moeten aanwijzingen van comité- en begeleidingsboten strikt worden opgevolgd.





## ADDENDUM B: DE BAAN

Onderstaande tekening toont de baan en bij benadering de hoeken tussen de rakken, de volgorde waarin de merktekens moeten worden voorbijgevaren en de kant waar elk merkteken moet worden gehouden.





## ADDENDUM C: STARTSCHEMA

### C.1 Startrooster

#### Zaterdag, 07 oktober

Klasse	Klassen vlag	Waarschuwingsein eerste race	Baan
NSK polyvalk	Vlag W	09.55 uur	Zie aanhangsel B

- 5 races zijn gepland;
- Een pauze aan de wal kan worden ingepland door het wedstrijdcomité middels het hijsen van vlag 'OW boven H' conform RvW Uitstelseinen in inleiding WEDSTRIJDSEINEN.
- Indien er minder races worden gezeild dan gepland wordt dit kenbaar gemaakt door het hijsen van vlag 'OW boven A' conform RvW Uitstelseinen in inleiding WEDSTRIJDSEINEN.

#### Zondag, 08 oktober

Klasse	Klassen vlag	Waarschuwingsein eerste race	Baan
NSK polyvalk	Vlag W	09.55 uur	Zie aanhangsel B

- 4 races zijn gepland;
- volgende races worden z.s.m. na de finish van de voorgaande race gestart.
- Indien er minder races worden gezeild dan gepland wordt dit kenbaar gemaakt door het hijsen van vlag 'OW boven A' conform RvW Uitstelseinen in inleiding WEDSTRIJDSEINEN.

Tijden zijn in MET (Middel Europese Tijd)



## **ADDENDUM D: BOTEN DIE DOOR DE ORGANISERENDE AUTORITEIT TER BESCHIKKING WORDEN GESTELD**

### **21.2 BOTEN**

**21.3** Boten worden aan alle deelnemers ter beschikking gesteld die deze niet mogen veranderen of laten veranderen, behalve dat

- (a) een kompas mag worden vastgebonden of vastgeplakt aan de romp of de rondhouten;
- (b) wind indicatoren, inclusief garen of draad, overal op de boot mogen worden vastgebonden of vastgeplakt;
- (c) rompen, midzwaarden en roeren alleen met water mogen worden schoongemaakt;
- (d) plakband overal boven de waterlijn mag worden gebruikt; en
- (e) al het beslag of uitrusting, die zijn gemaakt om versteld te worden, mogen worden versteld, mits aan de klassenvoorschriften wordt voldaan.

**21.4** Alle uitrusting die ter beschikking is gesteld voor zeildoelinden moet aan boord zijn tijdens het wedstrijdzeilen.

**21.5** De straf voor overtreding van een van bovenvermelde bepalingen is uitsluiting van alle wedstrijden die zijn gezeild zonder aan de bepaling te voldoen.

**21.6** Deelnemers moeten iedere schade aan of verlies van uitrusting, hoe klein ook, onmiddellijk nadat de boot veilig aan wal is gelegd aan de vertegenwoordiger van de organiserende autoriteit melden. De straf voor overtreding van deze bepaling, tenzij het protestcomité ervan is overtuigd dat de deelnemer zijn best heeft gedaan hieraan te voldoen, is uitsluiting van de laatst gezeilde wedstrijd.

**21.7** Klassenvoorschriften die eisen dat deelnemers lid zijn van de klassenorganisatie zijn niet van toepassing.